

中山醫學大學 101 學年度碩士班入學招生考試試題

健康餐飲暨產業管理學系碩士班 (乙組)

考試科目：經濟學

時間：80 分鐘

※請注意本試題共(6)張，如發現頁數不足，應當場請求補齊，否則缺頁部份概以零分計算。 第(1)頁

本試題共二大題，總分 100 分。(本科目可攜帶依考選部核定通過之國家考試計算器)

一、選擇題：(每題 2 分)(70%)

- 下列敘述何者正確? (A)abcd (B)acd (C)ad (D)cd
 - 廠商理論屬於個體經濟學的範疇
 - 總體經濟學亦稱價格理論
 - 日本 311 大地震重創日本，對全球經濟與產業所造成的影響是屬於實證經濟學
 - 如何維持經濟穩定與促進經濟成長的問題是由政府擬定經濟政策來解決
- 下列敘述何者不是經濟行為?
(A)繳學費就讀中山醫學大學 (B)早上起床呼吸新鮮空氣 (C)學生揪團買爆米花
(D)民眾排隊買台北花博門票
- 有關生產可能曲線(PPC)的敘述，下列何者正確? (A)acd (B)bcd (C)cd (D)abcd。
 - 線上每一點，均代表已達生產效率，其切線斜率稱為「邊際轉換率」
 - 生產可能曲線乃表示生產技術不變且資源有限情況下，所能生產兩種財貨的最適生產組合
 - 如果社會處於生產可能曲線上，代表社會處於充分就業，資源充分利用
 - 生產可能曲線外移代表經濟成長，是屬於「量」的提高。
- 2012 年 3 月 29 日的新聞報導指出，法國政府正與英、美兩國洽談，可能在未來幾周內釋出戰略儲油。試問英、美、法若釋出儲油，可能會帶來下列何種影響?
(A)市場增加供給，導致國際原油價格上漲 (B)市場增加供給，導致國際原油價格下跌
(C)市場減少供給，導致國際原油價格上漲 (D)市場減少供給，導致國際原油價格下跌
- 下列敘述，何者錯誤? (A)bc (B)ad (C)bcd (D)abcd
 - 需要法則係指需要與價格成反向變動，故符合需要法則之需要曲線應為負斜率
 - 開放汽車進口，將使汽油的需要量增加
 - 「對電腦課稅且消費者所得增加」時，電腦市場的價格將上漲，交易量增加
 - 若大仁哥每天固定買 10 個蘋果，則對蘋果的需要彈性為 1。
- 下列敘述，何者錯誤?
(A)若需要函數為 $Q_x=60+5P_x+6P_y-10I$ ，則 x 財為季芬財
(B)土地的供給曲線為垂直線，故供給彈性零
(C)財貨的需求數量會因其替代財價格上漲而增加
(D)若供給曲線為一通過縱軸的直線，線上任何一點的供給彈性均相同。
- 某商品的價格若由 10 元增加為 15 元，供給量增加 8 單位，現以點彈性計算的供給彈性係數為 $\frac{4}{3}$ ，則原來商品的供給量為
(A)12 單位 (B)15 單位 (C)18 單位 (D)20 單位。

中山醫學大學 101 學年度碩士班入學招生考試試題

健康餐飲暨產業管理學系碩士班 (乙組)

考試科目：經濟學

時間：80 分鐘

※請注意本試題共(6)張，如發現頁數不足，應當場請求補齊，否則缺頁部份概以零分計算。第 (2) 頁

8. 設定市場的需求函數與供給函數如下： $Q_d=150-5P$ ， $Q_s=50+5P$ 。則下列敘述何者正確？

- (A)當政府設定 $P=15$ 為價格上限時，會有超額供給產生。
- (B)當政府設定 $P=8$ 為價格下限時，會有超額需要產生。
- (C)均衡時價格為 10，數量為 150。
- (D)若政府採取「保護消費者」的價格限制，可將價格訂於 $P=5$ 。

9. 假設 X、Y、Z 三種財貨對周董的效用如下表，下列敘述何者正確？

- (A)ac (B)bd (C)abc (D)abcd。

- a.有人請客，應先消費 X 財
- b.自行購買，應先消費 Z 財
- c.若以 64 元購買，則購買組合(X,Y,Z)為(2,3,4)
- d.此時周董的總效用為 307

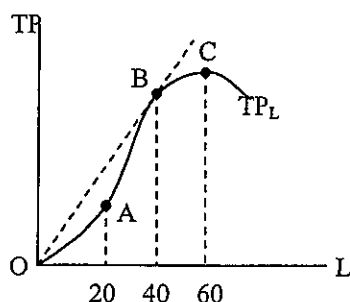
財貨	價格	效用				
		一	二	三	四	五
X	10 元	50	90	120	140	150
Y	8 元	40	75	107	132	152
Z	5 元	35	65	90	110	120

10. 下列敘述何者正確？ (A)ad (B)bc (C)abd (D)bcd

- a.當邊際產量下降時，平均產量大於邊際產量
- b.生產的合理階段，邊際產量下降，為報酬遞減
- c.生產的第一階段因固定要素邊際產量為負，故為不合理階段
- d.總產量曲線若為遞增式增加，則屬報酬遞減。

11. 如右圖所示，A 點為 TP 反曲線，B 點為其與原點的正切線，C 點為 TP 最高點，試選出正確敘述者？ (A)ab (B)bc (C)bcd (D)abcd

- a.當 $L=85$ 時， $MP_L < 0$
- b.當 $L=46$ 時， $AP > MP$
- c.AP 最大時， $L=40$
- d. $L=6$ 時，AP 上升，且 $AP < MP$ 。



12. 在計算 GNP 時，下列何者要計入？ (A)ab (B)abc (C)abcd (D)abd。

- a.自用住宅設算租金
- b.稻農留供自用的稻米
- c.油漆工粉刷他人的房屋
- d.在證券市場買賣股票時營業員的佣金。

中山醫學大學 101 學年度碩士班入學招生考試試題

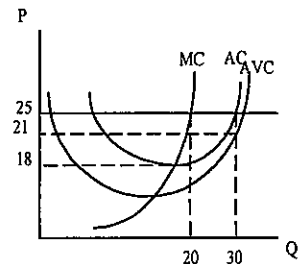
健康餐飲暨產業管理學系碩士班 (乙組)

考試科目：經濟學

時間：80 分鐘

※請注意本試題共(6)張，如發現頁數不足，應當場請求補齊，否則缺頁部份概以零分計算。 第(3)頁

13. 下列敘述，何者錯誤？(A)ad (B)bc (C)abd (D)abcd
- a. 平均固定成本不隨產量的變動而變動
 - b. 短期 TVC 隨產量增加而遞增式增加時，表示規模報酬遞減
 - c. $Q=50$ 時， $TFC=400$ ， $TC=900$ ， $Q=70$ 時， $TVC=580$ ，則 $MC=80$
 - d. 當長期平均成本曲線隨產量增加而遞減時，則該廠商有規模報酬遞減現象。
14. 下圖表示一完全競爭廠商的成本函數，當產品的價格為 \$25，下列敘述何者正確？
- (A) 最大利潤時，產量為 30
 - (B) 最大利潤為 \$140
 - (C) 總固定成本為 \$80
 - (D) 產量 20 時，總變動成本為 \$360。



15. 下列敘述何者錯誤？(A)bd (B)ac (C)ad (D)bc。
- a. 寡佔廠商間的價格競爭會導致「割頸式的價格競爭」
 - b. 當獨佔廠商長期生產，其經濟利潤為零時，在長期平均成本的遞增階段生產
 - c. 獨佔廠商短期下，有可能產生損失
 - d. 完全競爭廠商長短期的經濟利潤情形皆相同。
16. 若獨占廠商面對的需要曲線為 $Q=100-0.5P$ ，成本函數為 $TC=60+40Q$ ，則下列敘述何者正確？(A)abd (B)bcd (C)acd (D)abcd
- a. $AR=200-2Q$ ， $MR=200-4Q$
 - b. $MC=40$
 - c. 利潤最大時， $P=120$ ， $Q=40$
 - d. 當 $Q=50$ 時， TR 最大。
17. 下列敘述何者正確？(A)bc (B)ad (C)ac (D)bd。
- a. 當經濟處於流動性陷阱時，唯有財政政策有效
 - b. 依照古典學派，利率是由貨幣供需決定
 - c. 凱因斯的流動性偏好的需求動機只和利率有關，與所得無關
 - d. 當市場利率上升時，投機性貨幣需求會減少。
18. 下列敘述何者正確？(A)ad (B)bc (C)abc (D)bcd
- a. 羅倫斯曲線愈靠近對角線，表示基尼係數愈小
 - b. 所得分配愈平均時，基尼係數愈大
 - c. 基尼係數等於零時，表示所得分配愈不平均
 - d. 最高所得組和最低所得組倍數愈小，表示所得分配愈平均。

中山醫學大學 101 學年度碩士班入學招生考試試題

健康餐飲暨產業管理學系碩士班 (乙組)

考試科目：經濟學

時間：80 分鐘

※請注意本試題共(6)張，如發現頁數不足，應當場請求補齊，否則缺頁部份概以零分計算。 第(4)頁

19. 假設某國僅生產及消費兩種財貨-衣服及食物，其 2010 及 2011 年之產量及價格如下表所示，若以 2010 年為基期，則 2011 年該國之實質 GNP 為 (A)2500 (B)4500 (C)4600 (D)11400。

年度	2010		2011	
	產量	價格	產量	價格
衣服	150	10	300	20
食物	200	5	300	8

20. 下列有關貨幣數量的敘述，何者正確? (A)ab (B)bc (C)acd (D)abcd
 a. M_{1A} 包括通貨淨額、支票存款淨額、活期存款
 b. 交易數量說強調貨幣的供給，說明貨幣交易媒介的功能
 c. 現金餘額說強調貨幣的需求，說明貨幣價值儲藏的功能
 d. 若中央銀行降低重貼現率，將使貨幣供給增加。
21. 假設台灣和美國生產麵包與飲料之勞動成本如下表，則應可預期 (A)台灣將從美國進口麵包與飲料 (B)台灣將專業化生產麵包，而從美國進口飲料 (C)台灣將專業化生產飲料，而從美國進口麵包 (D)台灣和美國因無比較利益，將不會發生貿易。

國別/財貨	麵包	飲料
美國	150	300
台灣	300	450

22. 下列敘述何者錯誤?
 (A)一國的支付匯率降低，有利出口，不利進口 (B)浮動匯率制度係由外匯的供需來決定外匯價格 (C)國際收支順差時，國際收支平衡表上經常帳與資本帳的借方總額小於貸方總額 (D)國際貿易發生的理論基礎是「比較利益」。
23. 下列敘述，何者錯誤?
 (A)消費、投資、政府支出增加可造成需求拉動的通貨膨脹
 (B)停滯性通貨膨脹時產出率低且物價上漲率高
 (C)政府為恢復經濟繁榮可採取的貨幣政策有增加政府支出或減稅
 (D)經濟處於衰退及蕭條階段時所造成的失業為循環性失業。
24. 立法委員選舉時，候選人在選前不斷宣傳造勢，誇大自己為人民謀福利的意願；而當選後則與財團勾結，不斷自肥，違反競選前的承諾，則上述問題屬於 (A)前者屬於「逆選擇」；後者屬於「道德危險」 (B)前者屬於「道德危險」；後者屬於「逆選擇」 (C)二者皆屬於「逆選擇」問題 (D)二者皆屬於「道德危險」問題。

中山醫學大學 101 學年度碩士班入學招生考試試題

健康餐飲暨產業管理學系碩士班 (乙組)

考試科目：經濟學

時間：80 分鐘

※請注意本試題共(6)張，如發現頁數不足，應當場請求補齊，否則缺頁部份概以零分計算。 第 (5) 頁

25. 2012 年 3 月底，財政部傳出將資本利得課稅納入財政健全小組優先改革議案，結果引發投資人疑慮，造成股市重挫。試問造成此次股票市場重挫的主要原因為何？
(A)政府可能復徵證所稅 (B)政府可能復徵證交稅 (C)政府可能擴大證券交易免稅額 (D)政府可能擴大土地交易免稅額
26. 經濟合作發展組織(OECD)上修七大工業國(G7)2012 年上半年經濟成長預測，但指出歐元區表現將落後美國，呼籲各國央行應持續採取相關措施，試問下列措施何者較不適宜？
(A)維持市場充足流動性 (B)強化金融防火牆機制 (C)調升央行基準利率 (D)提振市場信心
27. 經濟部於 2012 年 4 月 1 日宣布取消油價減半緩漲措施，中油平均調漲幅度高達 10.7%，引發社會關注。下列對於油價大幅調漲帶來的影響，何者敘述正確？
(A)有利經濟成長，不利物價穩定 (B)不利經濟成長，也不利物價穩定
(C)有利經濟成長，也有利物價穩定 (D)不利經濟成長，但有利物價穩定
28. 中央銀行總裁彭淮南於 2012 年 3 月間在立法院答詢時，證實國際熱錢從今年初起重返台灣。通常熱錢大量流入台灣時，可能會造成什麼現象？
(A)新台幣匯率趨向貶值，股市交易熱絡 (B)新台幣匯率趨向升值，股市交易熱絡
(C)新台幣匯率趨向升值，股市交易低迷 (D)新台幣匯率趨向貶值，股市交易低迷
29. 中央銀行於 2012 年 3 月下旬舉行第一季理監事聯席會議，決定維持重貼現率不變，並強調將維持適度寬鬆的貨幣政策。下列哪項對央行貨幣政策的描述是正確？
(A)重貼現率是央行匯率政策的一項工具
(B)重貼現率是銀行間互相借貸資金的利率
(C)央行可藉由調整重貼現率來影響銀行存放款利率
(D)央行若是調降重貼現率代表採取緊縮性的貨幣政策
30. 經建會發布 2012 年 3 月景氣概況，儘管景氣燈號連續第四次亮藍燈，但綜合判斷分數回升到 15 分。試問此次燈號亮出藍燈及分數的變化，代表景氣狀況為何？
(A)景氣處於熱絡狀態並持續向上 (B)景氣處於低迷狀況並持續向下 (C)景氣處於低迷狀態，但有好轉跡象 (D)景氣穩定成長，但有惡化跡象
31. 歐債風暴中受創最嚴重的五個國家，又被稱為歐豬五國，下列何者並不包括在內？
(A)德國 (B)義大利 (C)西班牙 (D)葡萄牙
32. 美國為了刺激疲弱經濟，在過去三年施行兩次量化寬鬆政策(QE)，試問下列敘述中，何者並非兩次量化寬鬆政策可能帶來的影響？
(A)國際熱錢在亞洲國家流竄 (B)市場上資金長期處於吃緊狀態 (C)新興國家通貨膨脹持續升溫 (D)美元匯價持續走弱
33. 美國與南韓於 2012 年 3 月份簽署自由貿易協定(FTA)，預料將對台灣相關產業帶來重大影響，試問其可能造成的影響，下列選項何者為非？

中山醫學大學 101 學年度碩士班入學招生考試試題

健康餐飲暨產業管理學系碩士班 (乙組)

考試科目：經濟學

時間：80 分鐘

※請注意本試題共(6)張，如發現頁數不足，應當場請求補齊，否則缺頁部份概以零分計算。 第(6)頁

- (A)台灣相關產業在美國市場定價能力將居於劣勢
(B)台灣企業在貿易條件上，將獲得比南韓企業更優惠的待遇
(C)台灣企業在美國以及南韓市場的市占率恐將受到影響
(D)此舉將驅使我國政府加速與其他國家簽訂 FTA 的速度
34. 用以觀察消費者對經濟景氣前景信心程度的一項指標，調查項目包括未來半年國內物價水準、家庭經濟狀況、投資股票時機、購買耐久性財貨時機、經濟景氣及國內就業機會。此綜合指標稱之為？
(A)快樂指數 (B)痛苦指數 (C)消費者物價指數 (D)消費者信心指數
35. 當新台幣兌美元匯價短期內出現快速升值走勢，央行為阻擋台幣繼續升值，可以採行的措施為何？
(A)大舉買進新台幣 (B)大舉賣出日元 (C)大舉買進美元 (D)大舉賣出美元

二、計算題：(每小題 2 分)(30%)

1. 假設阿騰對霜淇淋的需求量如下。試問：當價格為 20 元時，消費者剩餘為何？

價格(元)	30	25	20	15	10
需求量	1	2	3	4	5

2. 阿勇原本是某商業大樓的管理員，月薪 23,000 元，他決定辭去管理員的工作，開設一家飲料店。阿勇向銀行提領出 550,000 元的存款作為創業基金，每月因而損失利息收入 500 元。已知某月該店的營收與成本資料如下：總收入 220,000 元，水電費 6,000 元，店面租金支出 40,000 元，飲料材料費 80,000 元，試計算：
(1)會計成本 (2)正常利潤 (3)會計利潤 (4)經濟利潤
3. 假設某國於 2011 年的國民所得會計帳資料如下：(單位：億元)
- | | | | | | | | |
|---------|-----|------|-----|-------|-----|----------|-----|
| 受僱人員薪資 | 210 | 租金 | 140 | 個人直接稅 | 80 | 利息 | 120 |
| 企業未分配盈餘 | 50 | 公司利潤 | 100 | 企業間接稅 | 130 | 國外要素所得淨額 | 10 |
| 政府對企業補貼 | 60 | 資本折舊 | 90 | 移轉性支付 | 40 | | |
- 試求：(1)GDP (2)GNP (3)NNP (4)NI (5)PI (6)DI。
4. 假設在簡單凱因斯模型下， $Y = C + I$ ， $C = 200 + 0.75Y$ ， $I = 200$ ，若充分就業所得水準為 1,500，試求：(單位：億元)
(1)投資乘數為多少？ (2)均衡所得為多少元？ (3)產出缺口為多少元？
(4)此時社會存在膨脹缺口或緊縮缺口？其值為何？